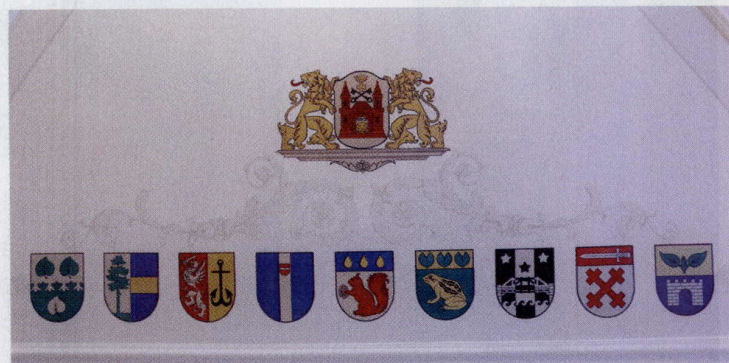


Seši ģerboņi vēl brīvi!

ILZE VĪTOLA

Latvijas lielāko ciemu iedzīvotāji, sarosieties! Atjaunotās Rīgas pils Ģerboņu zālē sešu ģerboņu vietas vēl nav aizpildītas. Kuri ciemi pirmie kļūs par pilsētām, to ģerboņus arī iegleznos zāles griestos. Ir vērts censties. Bet nu visu pēc kārtas! Par Ģerboņu zāles atdzimšanu stāsta restaurācijas darbu vadītāja ELGA ZARIŅA no SIA "RERE MEISTARI" un koka konstrukciju restaurācijas eksperts EDUARDS KRILOVS no AS "RERE GRUPA".



Griestu fragments – Rīgas novads ar savu deviņu pilsētu ģerboņiem.

Atjaunotā
Ģerboņu zāle.



IEVA LŪKA/LETA FOTO UN RESTAURATORU FOTO

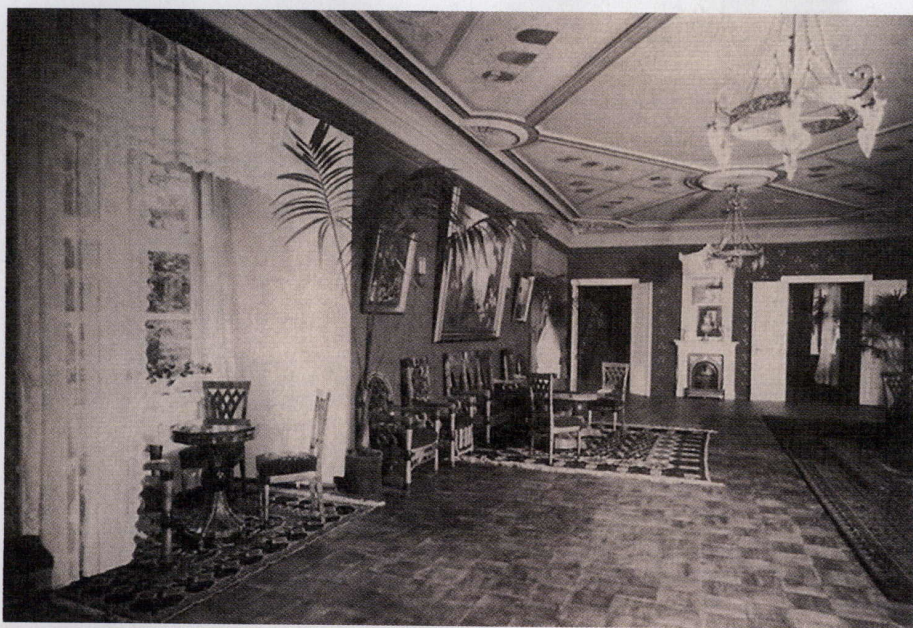
Ģenerālgubernators, prezidenti un pionieri

Šajā skaistajā zālē reiz bagātīgi savus viesus mieloja Krievijas impērijas Vidzemes ģenerālgubernators. Vēlāk te ar Latviju sirdī un prātā rosījās mūsu valsts pirskara prezidenti un turpina strādāt tagadējie. Vienīgie, kas te draiskojās, bija bērni

Pionieru pils laikos, jo tieši diplomātu kāpnēs, kas ved no Zilā salona uz Ģerboņu zāli, bija ierīkots slīdkalniņš.

Laikiem ritot, mainījās pils saimnieki un viņu gaume. Par to liecina divdesmit sienu krāsojuma slāņi. Trešajā un ceturtajā krāsu slānī atklājusies ģenerālgubernatora laika krāsa. Protams, koši sarkanā. Tāpēc arī zāle

saukta par Sarkanā zāli. Interesanti, ka sarkanā krāsa zāles sienas klājusi vēl 1929. gadā, kad griestus jau rotājuši Latvijas valsts pilsētu ģerboņi un zālē skaistos sānus spīdinājušas latviskās Anša Cīruļa mēbeles. Padomju laikā aizkrāsoja gan visus ģerboņus, gan arī mākslinieka Kugas griestu gleznojumus – "Jāņu nakts", "Rīga"



Ģerboņu zāle 20. gs. 20. gadu beigās vairāk atgādināja salonu.



Jauno galdu ar liesmojošā bērza virsmu var arī atdalīt astoņās atsevišķās daļās.



Lampas un lustras apmirdz gan ģerboņus pie griestiem, gan jaunās mēbeles.

UZZIŅA

Rīgas pils Ģerboņu zāles restaurācija:

- objekta restaurācijas darbu pasūtītājs: VAS "Valsts nekustamie īpašumi",
- atbildīgie restauratori: AS "RERE GRUPA"

un "Jelgava". Kad 1995. gadā zāli atjaunoja, tā 90. g. interjera modes ietekmē, kad visu vajadzēja baltu un minimālu, bija tāda bāla. Šobrīd zāle noteikti kļuvusi košāka, arī ģerboņu pie griestiem ir vairāk.

Ne tikai gaume, arī domas par zāles funkcijām ir mainījušās. Eduards Krilovs rāda fotoattēlu, kur starpkaru Latvijas laikā Ģerboņu zāle bijusi kā salons ar krēslīņiem gar sienām, divāniem un nebija īsti izmantojama darba vajadzībām. Prezidenta kanceleja jau 1995. gadā sāka lolot ideju, ka tur varētu būt pārrunu un konferenču galdi. Tagad šī ideja ir realizējusies –

ar jaunajām kvalitatīvajām mēbelēm iespējams izveidot gan apspriežu, gan konferenču zāli un rīkot diskusijas, uzaicinot līdz pat 80 viesiem. Vārdu sakot, izmantot prezidenta darba vajadzībām pilnvērtīgā apjomā. Apaļais apspriežu galds ir atdalāms astoņās daļās, tās var izkārtot gan S burta veidā, gan puslokā, gan arī katrs konferences dalībnieks var lepni sēdēt pie savas atsevišķas astotās daļas.

Jaunās mēbeles pagatavotas tā, lai nerunātu pretim, bet iekļautos kopējā ansambli un telpā. Atjaunotas arī visas vēsturiskās sofas, galdiņi un krēsli.

Lubāna Latgalē!

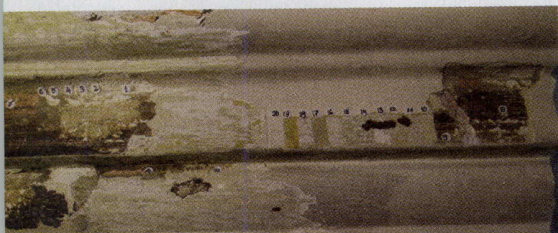
Vai restaurēja vecos pirmskara Latvijas ģerboņus? Nē, jo tolaik bija cits valsts administratīvais sadalījums, un vecie ģerboņi dus zem padomju laiku krāsu kārtām un vēl arī zem 1995. gadā veiktā griestu krāsojuma. Krāsu kārtā uz griestiem bijusi ļoti stingra, ja restauratori būtu to nojau-

kuši, būtu izpostījuši. Vārdu sakot, ģerboņus krāsoja pa virsu.

Ak, skaistums! Centrā četrus Latvijas novadu ģerboņi, arī uz griestiem katrs novads atbilstošajā debess pusē. Novados to lielāko un tad arī mazāku pilsētu ģerboņi, viss precīzi, kā Heraldikas komisija noteikusi. Elga Zariņa stāsta, ka katram ģerbonim izgatavojuši trafaretu, lai zīmējums ir precīzs, ievērojusi noteiktās krāsas, tomēr nelikuši to tīru, bet tā lazējoši, lai mazliet spēlētos toņa ietvaros. Atgādījies arī kāds misēklis – Lubānas ģerbonis iekrāsots pie Latgales novada. Nekas, smuki! Bet kādu dienu labs Latvijas pazinējs norādījis, ka Lubāna tomēr atrodas Vidzemē. Tad nu ģerbonis pārcelts uz Vidzemes sadaļu.

Ak, šī rozete!

– Neviens neticēs, cik daudz darba bija. Jumts nav bijis labs, un griesti mirkuši gadu gadiem vēl pirms ugunsgrēka dzēšanas.



Restauratori izpētīja divdesmit krāsu slāņus.



Restauratore Elga Zariņa darbā.



Skats Ģerboņu zāles atjaunošanas sākumā.

Padomju laikos meistari brīvdienās droši vien pa fikso kaut ko pielaboja, jo pirmdien atkal visam bija jābūt tīram. Griestu rozetes bija kļuvušas mīkstas, piedurties nevari! Vispirms sastiprini, tad vari notīrīt, lai tiktu pie oriģinālās formas. Kad to ieraugi, saķer galvu! Un sāk labot, – Elga atceras Ģerboņu zāles restaurācijas grūtāko brīdi. Nācies krietni palauzīt galvu, kā lai to vispār tehniski izdara, kā lai atjauno formu, jo tajā

tas tur ir, kļūst silti ap sirdi, – pasmaida Elga Zariņa.

Kur dabūt liesmojošo bērzu?

Atjaunojot mēbeles, vienbrīd situācija kļuvusi bezcerīga, atceras Eduards Krilovs. Bija jādabū materiāls, kas iekļautos oriģinālajā komplektā – liesmojošais bērzs. Kas tas tāds?

Izrādās, finieris, kur koksnes saaugumi veido tādus kā liesmu

Pionieru pils laikos tieši diplomātu kāpnēs, kas ved no Zilā salona uz Ģerboņu zāli, bija ierīkots slidkalniņš.

bija gan izdrupumi, gan neskaitāmie labojumi. Lai vēsturisko griestu veidojumu saglabātu, josliņas nogrieza nost, rozete palika it kā karājoties, un tad pielika jaunas maliņas klāt. Ilgs un centīgs darbs saglāba rozetes, kas noteikti ir viena no vecajām pils telpu virsmām.

Slepenā eja paneli

Tincinu restauratorus, vai Ģerboņu zālē ir kāds noslēpums. Ir! 20. gs. sākumā no Ģerboņu zāles uz tilta pusi izbūvēts erkerītis. Kādreiz zālē bijis logs uz erkeri, bet 1995. gada restaurācijā erķera daļa tika izbūvēta kā slepena eja paneli. Tagad tur aizkari priekšā un šo erkerīša izbūvi izmanto kā nelielu garderobi.

– Erkerī saglabāts senais apmetums, kārtu kārtām, kas nostiprinātas. Tāda mīļa vietiņa, kur ir tas senais. Varbūt to neredz, bet, zinot, ka

starus. Arī 1995. gada taisītajās mēbeļu kopijās bērzs vairs tik ļoti neliesmojis, jo šo materiālu nav vienkārši dabūt. Mēbeļu detaļām, kur ir mazās plaknes, vēl kaut ko var izdomāt. Bet kur dabūt lielās galda virsmas ar liesmojošo bērzu?

– Ražotāji piedāvāja daudz, bet nebija nekā, kas mums derētu. Braucu uz lielajām noliktavām, pāršķirstīju finiera pakas un skatījos koka rakstus, kurā virzienā, kādā platumā tie iet. Tomēr izdevās atrast materiālu tādā daudzumā, lai saliktu pareizos virzienos un liesmojošais bērzs uz tām lielajām plaknēm liesmotu pareizi, – stāsta Eduards Krilovs.

Jā, lielisks ir restauratoru darbs. Viņu bērni un bērnu bērni varēs lepoties, kā senči Rīgas pili atjaunojuši. Vēl tikai Ģerboņu zālē jānovieto Latvijas valsts prezidentu portreti. Tad viss būs teiksmaini. 

ĢERBOŅU ZĀLE UN TĀS FUNKCIJAS



Mārtiņš Tols, VAS "Valsts nekustamie īpašumi" valdes priekšsēdētājs:

– Līdz Latvijas valsts nodibināšanai 1918. gada 18. novembrī Ģerboņu zāle bija Krievijas impērijas Vidzemes (vēlāk Baltijas) ģenerālgubernatora reprezentācijas telpa. Latvijas brīvvalsts laikā tā bija viena no valsts reprezentācijas telpām. Interjera dēļ zāli līdz 20. gadsimta 20. gadu beigām sauca par Sarkano zāli, bet pazīstamo nosaukumu "Ģerboņu zāle" tā ieguva 20. gadu beigās, kad zāles griestus izgreznoja ar Latvijas četru novadu un pilsētu ģerboņiem. 30. gados profesors J. Kuga izrotāja griestus ar gleznojumiem "Jāņu nakts", "Rīga" un "Jelgava". Padomju varas gados remontu laikā zāles latviskais noformējums tika pilnībā iznīcināts. No 19. gadsimta zālē saglabājies atjaunotais kamīns. Kā valsts reģionālās daudzveidības un vienlaikus vienotības idejas nesēji telpas griestos tiek saglabāti četru Latvijas novadu un 72 pilsētu ģerboņi, papildinot ar trūkstošo pilsētu ģerboņiem. Plānojums un funkcija zālei ir tikšanās ar viesiem, ja to skaits pārsniedz kabineta apjomu, bet nav tik liels, lai pasākumu rīkotu Baltajā zālē, kā arī apbalvojumu pasniegšana, prezidenta viesu (mākslinieku, diplomātu, ģimeņu utt.) pieņemšana.