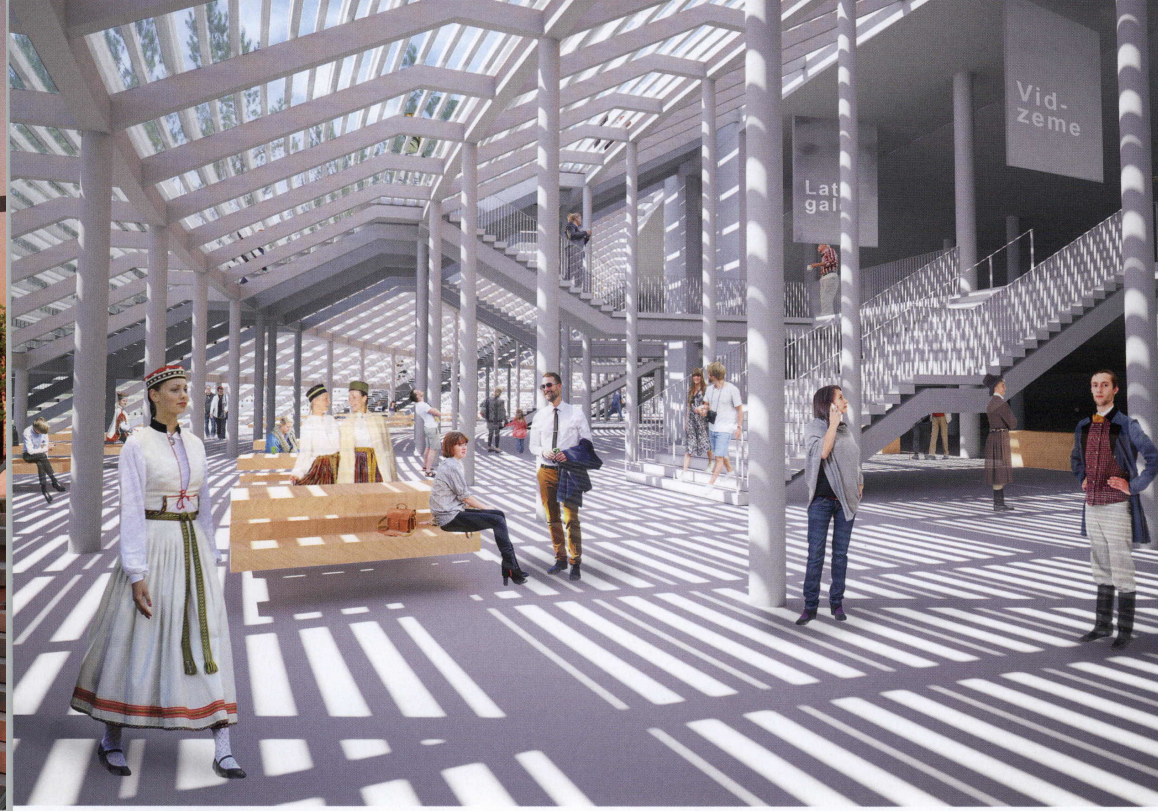
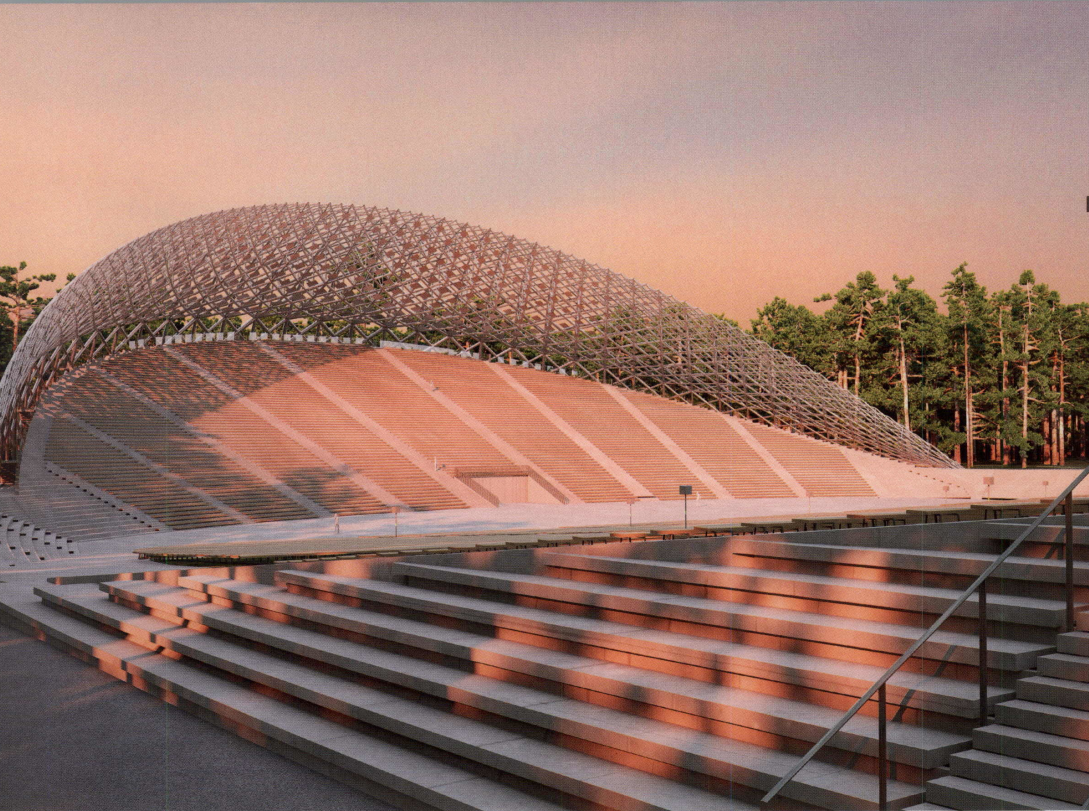


FOTOGRAFIJS STARKS, VIZUALIZĀCIJAS UN TEHNISKE ZĪMĒJUMI  
 ARHITEKTA J. POGAS BIROJS & MAILLIS A.I.L.M. ARHĪVS

# Mežaparka estrādes pārbuve

**Objekts:** Mežaparka estrāde. **Pasūtītājs:** Rīgas domes Izstrādes departaments. **Projekts:** Arhitekta J. Pogas birojs & Maillis A.I.L.M.; arhitekts Jūris Poga, Austrijs Maillis. **Būvkonstrukcijas:** dzelzsbetons, metāls, koka. **Būvnieks:** Pilsnīcnieku ANIK, RERE. **Projekta direktors:** Valdis Koks un Jevgēnijs Lociņš. **Būvuzraudzība:** Rīgas Būvservis. **Valdības komandas dalībnieki:** Sergejs Komarovs, Natalija Pehupalova, Jānis Latvils.

**Objekta fakts un skaitļi:** Skatītāju lauka garums: 150 m. Skatītāju lauka izmēru augstums: 11,5 m. Koristu trijumu platums: 100 m. Paredzētais trijumu jumta augstums: 35 m. Skatītāju lauka ietilpība: vairāk nekā 30 000 cilvēku. Koristu skaits: 9100.



**Oļegs Burovs,**  
Rīgas domes  
Pilsētas ipašuma  
komitejas  
priekšsēdētājs



**Austris Mailītis,**  
arhitekts



**Juris Poga,**  
arhitekts



**Valdis Koks,**  
pilnsabiedrības  
«LNK, RERE»  
projekta direktors



**Jevgenijs Locovs,**  
pilnsabiedrības  
«LNK, RERE»  
projekta direktors

**K**onkurss par Mežaparka estrādes pārbūves projekta konceptu notika pirms 10 gadiem, 2007. gadā. Tas bija starptautiski izsludināts konkurss, kurā pirmo godalgoto vietu ieguva «Arhitekta J. Pogas birojs» un «Mailītis A.I.I.M.» izstrādātais konceptuālais projekts, kas paredzēja pilnīgi jaunu estrādes tēla radīšanu. Šobrīd šis ir viens no vērienīgākajiem Rīgas būvlaukumiem ar ievērojamiem darbu apjomiem, kas sadalīti divos posmos. Skatītāju lauka pārbūve notiks līdz 2018. gada jūnijam, un koristu tribiņu pārbūve tiks īstenota līdz 2020. gadam. Projekts ir divu arhitektūras biroju kopdarbs, katram no tiem ir sava atbildības joma – «Mailītis A.I.I.M.» komanda atbild par arhitektoniski vizuālo pusi, «Arhitekta J. Pogas birojs» – par projektēšanas un būvprojekta vadību. Katram no arhitektu birojiem ir savi trumpji un talanti, savstarpējā sadarbība veicina produktīvu darbu un precīzu projekta īstenošanu. Ikdienā notiek arī konstruktīvas argumentu cīņas, dažbrīd domas ir atšķirīgas, taču pozitīvā ziņā, jo bieži vien no atšķirīgajiem viedokļiem rodas labāki risinājumi.

**AUSTRIS MAILĪTIS, ARHITEKTS:**

«Dziesmu svētku estrādes veidojumam ir gara vēsture, kas aizsākusies 1873. gadā līdz ar pirmajiem dziesmu svētkiem. Sākotnēji katru reizi par godu lielajam pasākumam tika projektēta un izbūvēta pagaidu estrāde un skatītāju lauks, arī atrašanās vieta tika mainīta. Pirmie dziesmu svētki notika tagadējā Rīgas Dziesmu svētku parkā, citi noritēja tagadējās Hanzas un Sporta ielas stūrī, vēl citi – Esplanādē. Zināms, ka 1938. gadā pasākums pulcēja 100 000 cilvēku. Sākumā pasākumiem tika būvētas īslaicīgas lietošanas koka konstrukciju halles ar segtu jumtu skatītājiem un koristiem, bet vēlāk, apmeklējumam palielinoties, tika būvētas vienreizējas lietošanas atklātās estrādes. Viss tika projektēts tā, lai būves ir ātri uzceļamas un ātri nojaucamas. Tikai 20. gs. 50. gados uzcēla esošo Mežaparka estrādi – nozīmīgo būvi, kas vairākas reizes tika konstruktīvi pārbūvēta, mainot arī dekoratīvos politiskos simbolus. Pēdējā nelielā estrādes pārbūve notikusi 2013. gadā.

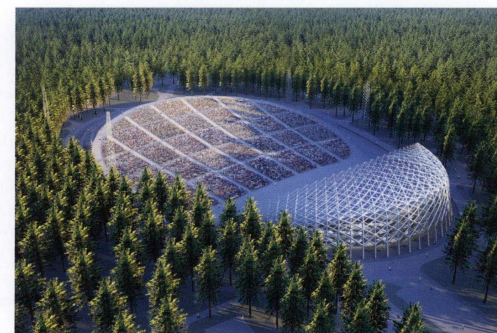
Estrāde saistās ar kaut ko labu un gaišu, tomēr laika gaitā, godam kalpojot, tai ir parādījušies daudzi konstruktīvie ierobežojumi. Šobrīd notiek pirmās kārtas



*Visa infrastruktūra, kas iepriekš izvietojās mežā, tiks pārcēlta zem skatītāju lauka.*



*Vietās, kur notiks cilvēku saskarsme ar koristu tribiņām un skatītāju lauku, izmantos koku.*



būvniecības process (skatītāju lauka pārbūve), savukārt otrās kārtas projektēšanas process lielas līnijās jau ir noslēgts, un darbs norit pie detalizācijas. Plānots, ka 2018. gada vasaras noslēgumā varētu sākties pašas estrādes pārbūves darbi.

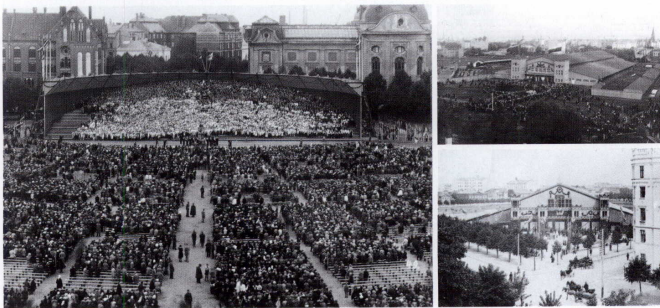
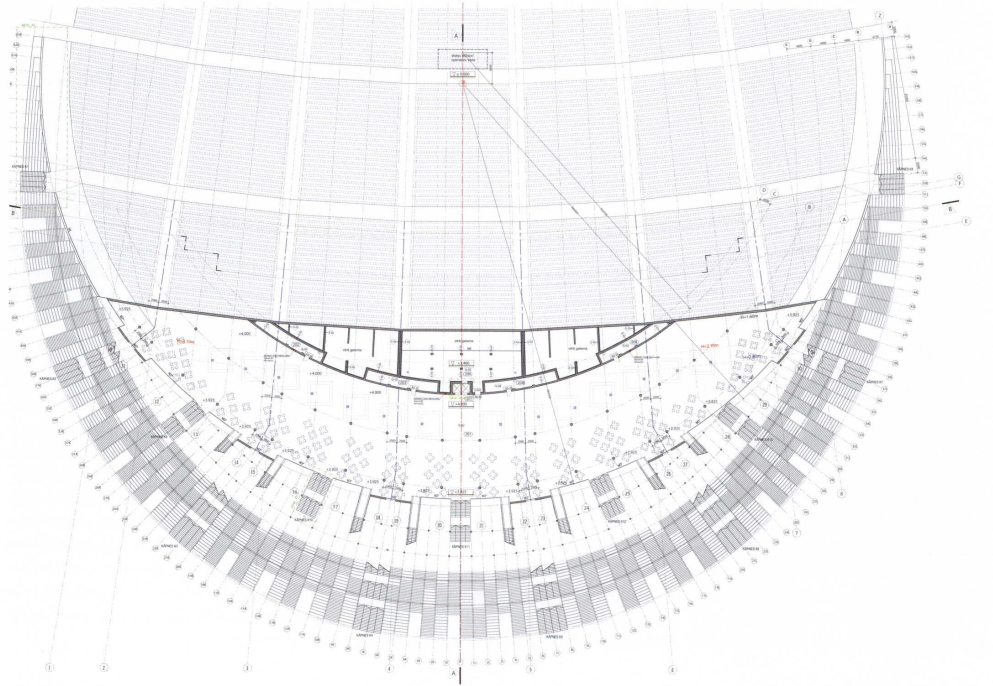
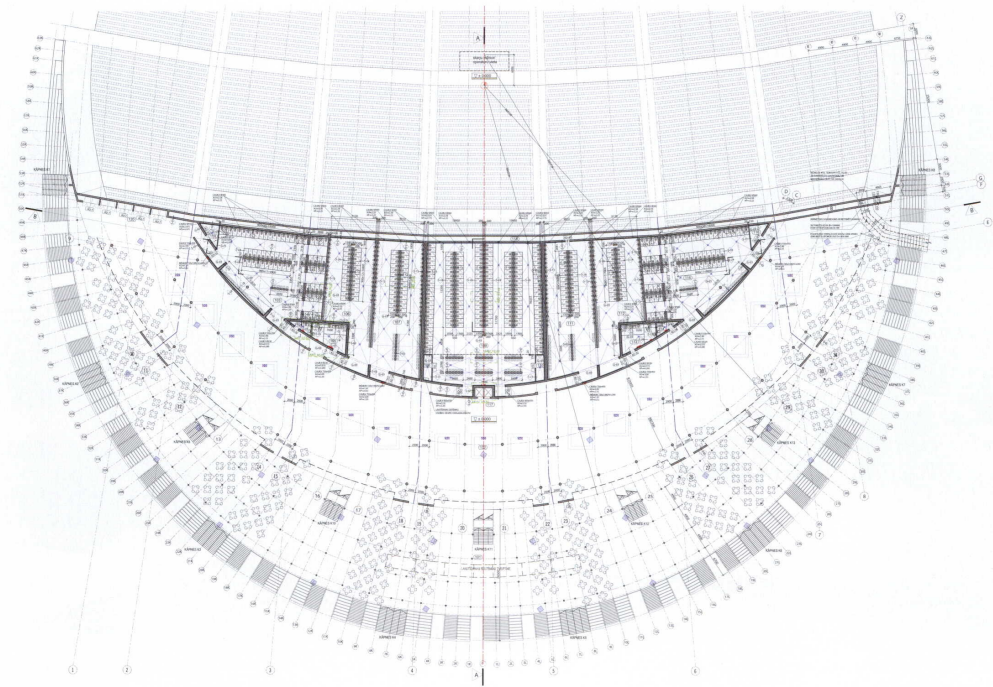


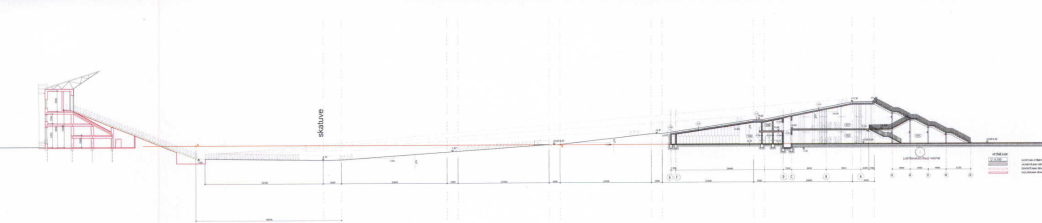
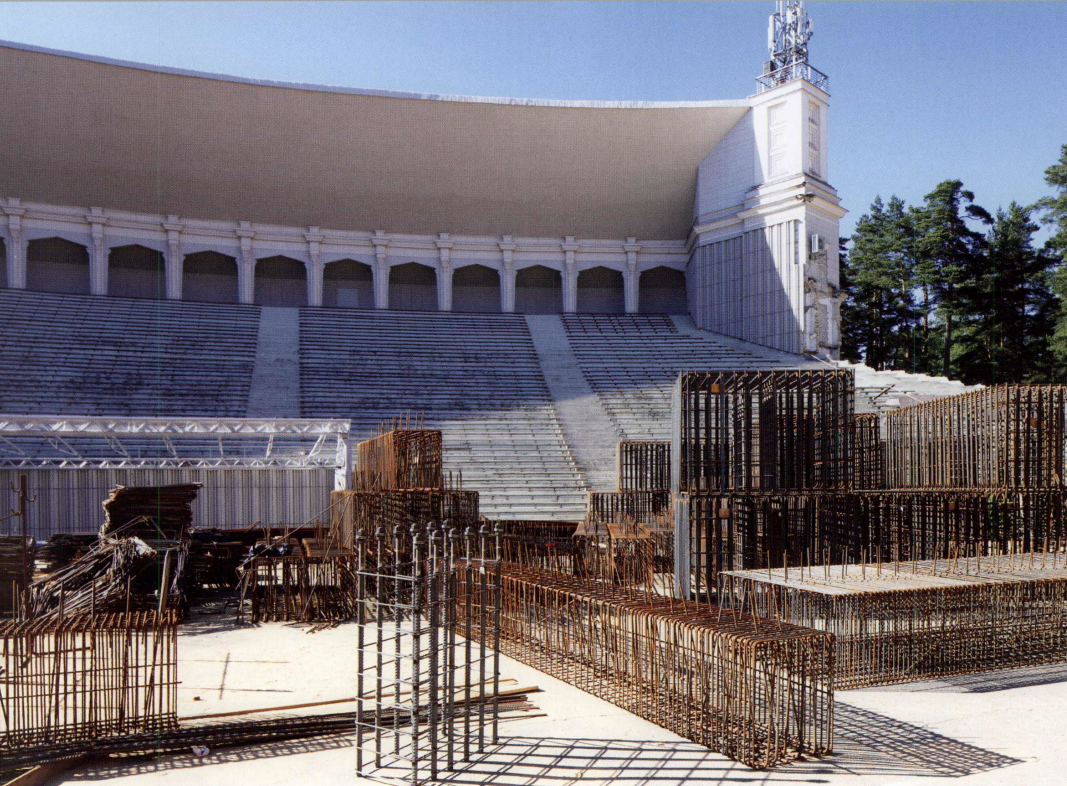
Konkurss 2007. gadā tika izsludināts ar skaidri definētiem iemesliem Mežaparka estrādes pārbūvei. Pirmkārt, bija nepieciešams paplašināt estrādes ietilpību, otrkārt, uzlabot infrastruktūru, treškārt, bija jāuzlabo skatītāju un koristu plūsmas maršruti, ceturtkārt, jāuzlabo akustika, bija nepieciešams arī jauns evakuācijas plāns. Ietverot visas nepieciešamās funkcionālās lietas un arī jaunu vizuālo tēlu, Jura Pogas arhitektu biroja un mūsu – «Mailītis A.I.I.M.» – piedāvātais koncepts paredzēja estrādei piešķirt jaunu identi-

tāti. Poētiskais estrādes tēla nosaukums raksturojams kā sidraba birzs Dziesmu kalnā. Ideju pamato Mežaparka estrādes asociācija ar svētvietu dziesmu svētku laikā. Dirģenti Kokari ir teikuši, ka dziesmu svētki ir mūsu reliģija, tāpēc estrāde pārnēsā nozīmē ir svētvietā. Paplašinot ideju un domājot, kas tad latviešiem ir svētvietā, nonācām pie pašas dabas, kas ietekmēja estrādes tēlu. Iecerētās estrādes jums vizuāli veidots no koka motīviem, kuri asociējas ar sidraba birzi. Tas ir kalns, kurā dziedātājiem kāpt dziedāt. Daba

ir vide, kurā latvieši dzīvo un apdzied to tautas dziesmās. Arī mūsu dainas pasaules filozofiju skaidro caur dabu un tās procesiem. Daba ir tuva ne tikai mums, latviešiem, bet arī cilvēkiem visā pasaulē. Dabas iedvesma rodama daudzviet – arhitektūrā, būvniecībā, bionikā u.c. Lai panāktu dabisku sajūtu estrādē, tās arhitektoniskais risinājums paredz netiešu dabas tēlojumu. Konceptuāli projekta izstrādē izmantojam tikai lēzenus un mierīgus liekumus, tādus, kāda ir mūsu ainava. Mūsu daba ir mierīga, nevis šķautņaina. Mēs dzīvojam ainavā, kurā svarīga loma atvēlēta horizontam. Lēzenais kalns pieder latviešu tautas sajūtu kodu sistēmai. Mūsu izstrādāto estrādes pārbūves koncepciju starptautiskā žūrija novērtēja kā ļoti spēcīgu tēlu ar iespēju to tehniski atrisināt. Interesanti, ka pirmo Dziesmu svētku karogs «Ligo» attēlo kā svētvietai līdzīgu pakalniņu, kurā ir birzs, ozols un pakāpiens tautas viedais. Tiesa gan, līdzību pamanījām tikai pēc tam, kad bijām uzvarējuši konkursā. Tas nozīmē, ka nevilšus bijām ļoti tuvu pienākuši sākotnējai dziesmu svētku tēla idejai.

Projekts ir sadalīts divās kārtās, un pirmā tiek realizēta skatītāju lauka pārbūve. Ska-





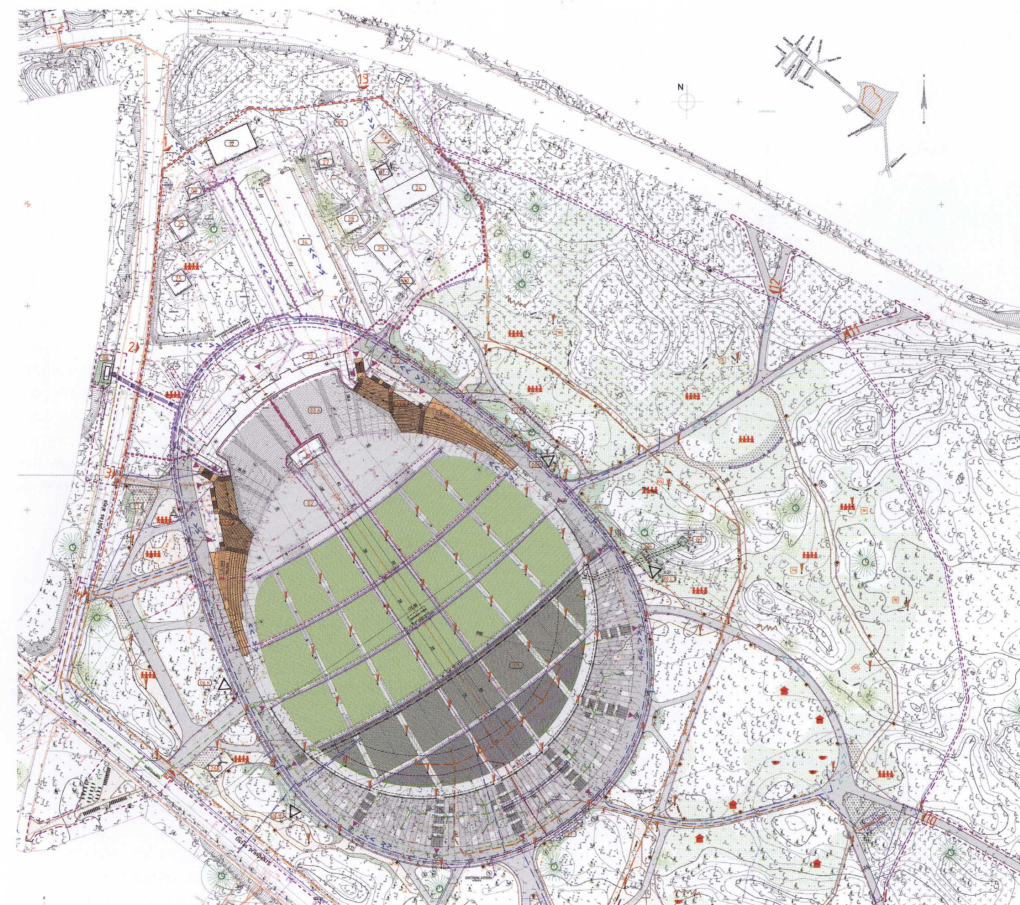
titāju ierašanās ceļiem tiek paplašināti maršruti – estrādei varēs piekļūt pa ierasto ceļu no zoodārza puses, no Vecmīlgrāvja puses, no ezera puses. Pirms projektēšanas spriedām, kā būtu racionālāk, un izvēlējāmies papildu telpas izbūvēt zem skatītāju lauka – zem pārseguma un pergolas. Visu infrastruktūru, kas iepriekš izvietojās mežā, esam pārcēlušī zem skatītāju lauka. To veicināja arī akustiskā balstītais apsvērumus. Agrāk ar ēdināšanu saistītās skaņas no meža varēja izplatīties skatītāju lauka virzienā, traucējot uztvert koncertu, bet pēc pārbūves risinājuma realizācijas skaņas paliks apjomā zem skatītāju lauka. Pergolu šķērsos kāpnes, un kurām būs iespējams nokļūt pirmajā un otrajā līmenī, visus līmeņus savienos lifti. Skatītāju laukā nulles līmeni paredzēta vides

pieejamība cilvēkiem ratiņkrēslos, savukārt pergolā viņi varēs nokļūt, braucot apkārt skatītāju laukam pa perimetru.

Konstruktīvi koristu tribīnes un skatītāju lauka apjoms tiek veidots no dzelzsbetona ar pāju pamatiem. Jumta konstrukcija iecerēta no metāla, segumam izmantojot transparentu stiklašķiedras ruļļu materiālu. Vietās, kur notiek cilvēku saskarsme ar koristu tribīnēm un skatītāju lauku, izmantosim koku. Skatītāju un koristu soliņi, būvelementi pergolā arī taps no koka. Esam sakompilējuši kontrastainus materiālus – betonu un metālu ar silto, patikamo koku – un uzskatām, ka tas būs veiksmīgs risinājums.

Runājot par apgaismojuma koncepciju – tiek plānots pamata apgaismojums (laternas, kas nodrošinās arhitektonisko apgaismo-

jumu) un iekšējais apgaismojums pergolā. Papildus paredzēts pasākumu apgaismojums, kas atšķirsies atkarībā no pasākuma veida. Lai to realizētu, mēs nodrošināsim pieslēguma vietas. Apkārt skatītāju laukam pa perimetru tiek uzstādīti laternu stabi, kuros varēs pieaķēt arī speciālos gaismekļus. Tiek izbūvēti divi apgaismojuma torņi, katrā estrādes pusē pa vienam, kuros varēs montēt prožektorus un skatuves gaismas. Kora tribīņu plānotā jumta konstrukcija arī būs izmantojama apgaismojuma uzstādīšanai. Uz skatuves un skatītāju laukā paredzēts iebūvēt pieslēguma vietas apgaismojumam un skandām. Tas nozīmē, ka mūsu koncepcija paredz neitrālu, vienkāršu arhitektonisko apgaismojumu un pieslēguma vietas īpaši apgaismojuma realizēšanai.»



#### JURIS POGA, ARHITEKTS:

«Mūsu izstrādātajam Mežaparka estrādes pārbūves projektam ir jau 10 gadi. Tolaik tika izsludināts konkurss, kurā uzvarējām ar savu piedāvāto konceptu. Būvniecība, lai arī sākusies pēc vairākiem gadiem, notiek saskaņā ar konkursā uzvarējušo projektu, nekādas atkāpes ģenerālās līnijās netiek pieļautas, izmaiņas skar tikai atsevišķas detaļas. Pārbūve norisinās divās kārtās, šobrīd tiek īstenota pirmā kārtā. Tā ietver vērienīgu skatītāju lauka pārbūvi, divu islaicīgās lietošanas tribīņu izbūvi stacionāro tribīņu kulisēs, apkārtējās infrastruktūras sakārtošanu un pieguļošās teritorijas paplašināšanu, kā arī vietas rašanu helikopteru pacelšanās laukumam. Otrajā kārtā aiz tribīnēm ieprojektēta daudzfunkcionāla saimniecības ēka

«Rīgas meži» vajadzībām ar telpām personālam, noliktavām, garāžām, darbnīcām, tajā tiek ierīkota apkures sistēma visa kompleksa siltuma nodrošināšanai. Papildus top neliels apjoms apsardzes vajadzībām.

Jaunuzbūvētās koka tribīnes estrādes kulisēs paredzētas izmantošanai tikai 2018. gada dziesmu svētkiem – pirms otrās kārtas realizācijas, kas ietvers estrādes pārbūvi, tās tiks nojauktas. Šo tribīņu ietilpība ir 2200 koristi, tādējādi kopumā estrādes ietilpība būs 9100 koristi.

Rūpējoties par akustisko komfortu un labu dzirdamību visā skatītāju laukā, akustika tiek digitāli pārbaudīta, projektēšanā piedalās vietējie speciālisti (akustiķa A. Zabrauska vadībā) un Vācijas akustiķi. Otrās kārtas pārbūves akustisko risinājumu

izstrādā Vācijas speciālisti, veicot digitālo simulāciju. Savukārt Rīgā akustiskajā laboratorijā tiek testēts liels jaunās estrādes modelis mērogā 1:30.

Tāpat kā akustikas konceptu, arī skatītāju lauka un tribīņu apgaismojuma konceptu tiek testēts digitāli 3D versijā, izvēloties piemērotāko risinājumu augstajiem apgaismošanas torņiem un citām apgaismošanas vietām. Concertam noslēdzoties, līdzīgi kā teātri vai operā, paredzēts pilnībā izgaismot skatītāju lauku, lai ir ērti atrast izeju. Lielās līnijās apkārtējā infrastruktūrā tiks saglabāts esošais ceļu tīkls, bet tas papildināsies ar jauniem gājēju ceļiņiem, piemērojot ceļu tīklu arī drošības prasībām, jo arī teritorija tiek paplašināta, ierīkojot karsto ēdienu sagatavošanai



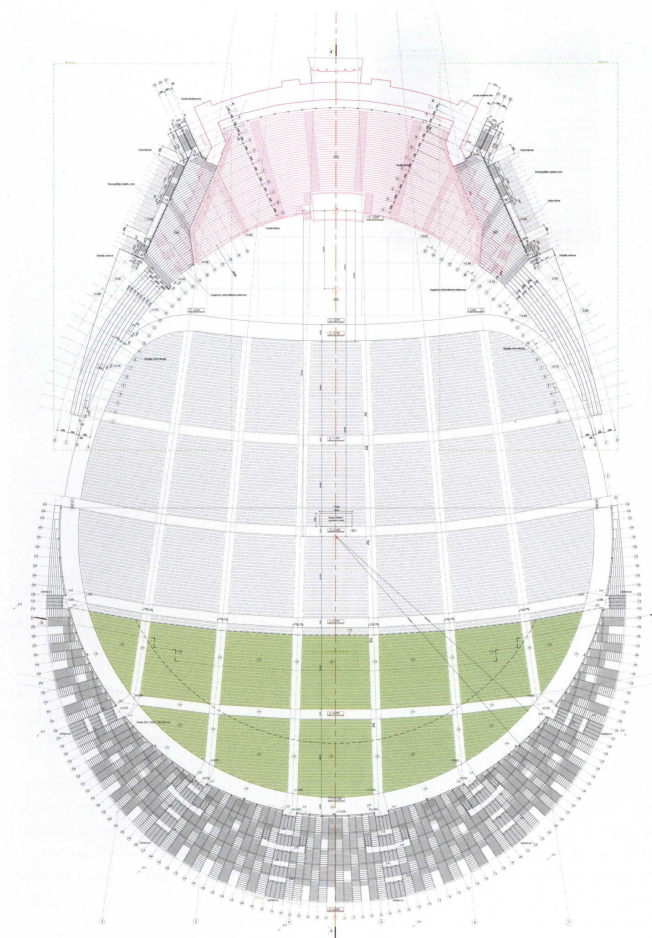
nepieciešamo infrastruktūras zonu tālāk no skatītāju lauka, lai ēdināšanas pakalpojumu specifika netraucētu koncertdarbību. Šajā zonā attiecīgi tiek pievadīta ūdens apgāde un kanalizācija.

Skatītāju lauks tiek paplašināts aptuveni par vienu trešdaļu, veidojot jaunu betona konstrukciju, kas vienlaikus ir jumts, ar sarežģītu pīrāgu, jo paredzēta

hidroizolācija, drenējošais slānis, zāliens ar atbilstošu substrātu un augsnes slāņiem, lietusūdens savākšanas un zāliena mitrināšanas izbūvē. Kopumā skatītāju laukā būs 33 sektori ar numerāciju A1, A2 utt., kuros sēdvietas atradīsies 30 500 skatītājiem. Zem betona konstrukcijas plānoti divi stāvi ar vietu bāriem, suveniru tirgotavām (kopējā platība ap 10 000 m<sup>2</sup>) un

lielu WC bloku (tajā skaitā WC cilvēkiem ar kustību traucējumiem un speciālas vietas zīdaiņu pārtīšanai). Šajā zonā būs iespējams nokļūt pa kāpnēm tieši no skatītāju lauka. Daļa no tirdzniecības zonas ir zem jumta, daļa – zem pergolas metāla konstrukcijas ar koka lamelēm, kas saulainās dienās sniegs pavēni. Skatītāju lauka pirmās divas sektoru rindas nodrošina vides pieejamību – to projektēšanas laikā konsultēja biedrība «Apeirons». Skatītāju lauka kopējais slīpums ir atbilstošs tam, lai cilvēki ratiņkrēsls varētu nokļūt arī uz skatuves. Būtisks skatītāju lauka atribūts būs soli, kuriem izvirzīti neskaitāmi kritēriji par drošību, noturību, funkcionalitāti, ērtu izvietošanu un novākšanu, kā arī, protams, par estētiku un vizuālo izskatu (nice and beautiful). Katrā gadījumā tas būs sarežģīts uzdevums piegādātājam, kas uzvarēs konkursā. Būtiski, lai soli ir pēc iespējas garāki, tas ekonomēs laiku to izvietošanai, kā arī tiem jābūt piemērotiem izmantošanai dažādiem pasākumiem jebkurā vietā. Vieta solu uzglabāšanai paredzēta plašā noliktavā zem tribiņu vidusdaļas, kas dziesmu svētku laikā transformēsies par koristu ģērbtuvēm. Solu izvietošana un novākšana jāparedz kā process, kuru iespējams veikt ar tehniku, tāpēc arī noliktavas apjoms tiek plānots pietiekami plašs, lai tehnikas vienības tajā varētu ērti manevrēt. Pa labi un kreisi no noliktavas zem tribiņiem ielānotas stacionāras ģērbtuves māksliniekiem, solistiem, diriģentiem, orķestrantiem u.c., ģērbtuves ir papildinātas ar dušu un WC zonām.

Pēc Mežaparka estrādes pārbūves tā kļūs konkurētspējīga koncertu vai citu



masu pasākumu uzņemšanas jomā ar ietilpību līdz 100 000 stāvvietu. Iespējams, tas Rīgu iekļaus populāru koncertu aprītē.»

#### PILNSABIEDRĪBAS «LNK, RERE» PROJEKTA DIREKTORI VALDIS KOKS UN JEVGENIJS LOCOVŠ:

«Mežaparka Lielā estrāde ir Valsts nozīmes piemineklis, un tās pārbūve mums, pieredzējušiem būvniekiem – «RERE Būve» un «LNK Industries» –, ir liela atbildība un vienlaikus arī profesionālais izaicinājums. Būvobjektā roku rokā strādā pieredzējušas komandas, veiksmīgi sadarbojoties, precīzi iekļaujoties termiņos un apvienojot spēkus veiksmīgā projekta īstenošanā. Estrādes pārbūves process ir sarežģīts, specifisks un vienlaikus unikāls.

#### INFORMĀCIJA PAR MEŽAPARKA LIELĀS ESTRĀDES BŪVNICĪBAS PROCESA 1. KĀRTU

Projektā tiks risināti 2 objektu bloki:

- Dziesmu svētku estrādes pārbūve estrādes teritorijas robežās (estrāde, ceļi, teritorijas iekārtojums, kā arī iekšējās infrastruktūras būves (inženierkomunikāciju tīkli, katlumāja u.c.) estrādes teritorijas robežās);
- infrastruktūras objekti, kas ir ārpus estrādes teritorijas

robežām (infrastruktūras objekti ārpus estrādes teritorijas, kas nodrošina estrādes kompleksa darbību).

Būvniecības process sadalīts vairākos posmos:

- būvniecības posms A – Dziesmu svētku estrādes skatītāju lauks (rekonstrukcijas 1. kārtā);
- būvniecības posms B – Dziesmu svētku estrādes ēka;
- būvniecības posms C – piebraucamais ceļš no Viestura prospekta puses (rekonstrukcijas 1. kārtā).

Būvniecības posms A: Dziesmu svētku estrādes skatītāju lauks. Šajā būvniecības posmā paredzēti izbūvēt jauno estrādes skatītāju lauku, palielinot tā ietilpību līdz 30 000 skatītāju sēdvietām, tiek pārbūvēta skatuve, kā arī esošai kora tribīnei abos sānos tiek izbūvēti īslaicīgi tribīnes paplašinājumi, nojaucot esošās estrādes kora tribīnes sānu sienas. Plānots labiekārtot estrādes teritorijas Dienvidu un Austrumu daļu, kurā ir plānoti lokālplānojumā paredzētie gājēju ceļi, kas

nodrošinās vienmērīgas estrādes koncertu apmeklētāju pienākošas un aizejošas plūsmas. Tāpat plāno izbūvēt brauktuvi apkārt skatītāju laukam, kā arī iebūvēt jaunus un pārbūvēt esošos gājēju un apkalpojošo transporta ceļus. No kociem brīvājās teritorijās meža daļā tiks ierīkoti laukumi, kuros lielo pasākumu laikā var tikt organizēta apmeklētāju ēdināšana, kā arī vajadzības gadījumā šajos laukumos var tikt novietotas papildu mobilās apmeklētāju tualetes.

Būvniecības posms C: piebraucamais ceļš no Viestura prospekta puses. Lai nodrošinātu lielo pasākumu (arī dziesmu svētku) laikā operatīvā transporta netraucētu piekļuvi (drošu kompleksa lietošanu), tiek izbūvēts jauns kultūras un atpūtas parka «Mežaparks» savienojošais ceļš – piebraucamais ceļš no Viestura prospekta līdz jau izbūvētam autobusu stāvlaukumam. Izveidojot pieslēgumu Viestura prospektam, tiks izveidota jauna pakārtotas nozīmes ieeja Mežaparkā.

Dziesmu svētku estrādes pārbūves rezultātā cilvēku koncentrācija pieaugs apmēram divas reizes (no apmēram 40 000–45 000 pašreiz līdz 70 000–75 000 pēc pārbūves), šodienas Dziesmu svētku estrādes teritorija nav pietiekami liela plānotajam cilvēku skaitam. Šī iemesla dēļ projekts paredz žoga pārlīkšanu teritorijas austrumu un dienvidu pusē. Lai palielinātu rekreācijas kapacitāti, tiek izbūvēts pastaigu taku loks, kas tiek izbūvēts ainaviski, ievērojot dabīgo

reljefu, apejot kokus un saglabājamo biotopu zonas.

Būvniecības posmā A tiek būvēti:

- skatītāju lauks (veidoies 2 posmos, kur pirmās divas sektoru rindas ir ieraktā daļa, nākamās pusotra sektoru rindas ir uzņēmums, aizmugurējā daļa ir betona konstrukcija, zem kuras izvietoja apjuntas āra telpas. Telpa zem skatītāju lauka ir veidota divos līmeņos, kur pirmajā (zemes līmenis) dziļumā izvietoja skatītāju WC, kas nodrošina 30 000 apmeklētāju vajadzības;

■ estrādes skatuve (šodienas estrādes skatuves līmenis);

■ esošās kora tribīnes īslaicīgas izmantošanas sānu paplašinājumi (tiek izbūvēti esošās kora tribīnes abos sānos, nojaucot esošās estrādes sānu sienas fragmentus);

■ gaisma torņi (projektēti metāla konstrukcijās saskaņā ar gaismas speciālistu norādēm. Gaismas torņos izvietotie gaismas ķermeņi nodrošina arī visa skatītāju lauka izgaismojumu (arī ziemā, kad šeit tiek organizēta slēpošanas trase).



Tā ir vērtīga pieredze, kas ik dienu liek tikt galā ar profesionāliem izaicinājumiem un sasniegt vēlamo rezultātu, kādu to iecerējuši projekta autori. Komplicēts uzdevums ir kvalitatīvi paveikt ievērojamo darbu apjomu salīdzinoši īsos termiņos, tieši tāpēc darbiem konkursa kārtībā tika izraudzīti pieredzējuši būvnieki, kuri spēj uzņemties atbildību par šāda veida objektu realizāciju un rēķināties ar visiem potenciālajiem riskiem.

Jāņem vērā, ka visa būvniecība, kurai atvēlēts laiks gada garumā no 2017. gada jūnija, notiek zem kļājas debess, te netiek izbūvēta neviena apkurināma telpa. Tradicionālajā būvniecībā vispirms top ēkas karkass, tiek uzlikts jumts, un darbus iespējams turpināt iekšējās. Šeit jāreķinās ar laika apstākļiem visa būvniecības procesa garumā, jo būvobjekts vairāk vērtējams kā vides objekts. Turklāt jāņem arī vērā Mežaparka kā saudzējamas vides specifika, līdz ar to vienlaikus ar

būvniekiem strādā arboristi, kuru vadībā tiek saudzēts biotops. Tas ir noņemts un tiek atbilstoši uzglabāts. Mēs ļoti pārdomāti un delikāti iejaucamies apkārtējā vidē.

Gatavojoties jaunākajam scenārijam – bargai ziemai –, darbi, nemazinot kvalitāti, tiek steidzināti, lai lielāko apjomu paspētu realizēt līdz aukstās sezonas sākumam, pavaršarim atstājot labiekārtošanas atsevišķus posmus. Estrādes pārbūves būvdarbi ir tikai viena daļa no kopējā apjoma, papildus jāiz-

Būvniecības posma A vispārīgie tehniskie rādītāji:

- zemesgabala platība: 383,0304 ha,
- apbūves laukums ēkām: 19 053 m<sup>2</sup>,
- ceļu un laukumu platība (autotransportam) 11 633 m<sup>2</sup>,
- ģenerāluzņēmējs: pilnsabiedrība «LNK, RERE»,
- Mežaparka pārbūves projekta autori: SIA «Arhitekta J. Pogas birojs», arhitektoniskās un mākslinieciskās koncepcijas autori: Ivars Mailītis, Austris Mailītis, Matiss Mailītis.

## PAMATA INFORMĀCIJA PAR MEŽAPARKA LIELO ESTRĀDI

Mežaparka atpūtas parka teritorija ir iekļauta Valsts nozīmes pilsētubūvniecības pieminekļa «Mežaparks» sastāvā, pieminekļa veids – arhitektūra (pilsētubūvniecība).

Mežaparka Lielā estrāde būvēta 1955. gadā pēc arhitekta V. Šņitņikova plāna.

Kļuvusi par nacionālās kultūras vērtības un UNESCO Cilvēces mūtvārdu un nemateriālā kultūras mantojuma

meistardarbu atzītās dziesmu un deju svētku tradīcijas spilgtāko notikumu norises vietu.

2007. gadā tika organizēts Mežaparka Lielās estrādes rekonstrukcijas metu konkurss, par kura uzvarētāju kļuva arhitekta Jura Pogas arhitektu biroja projekts «DK000». Darbs izvēlēts par labāko veiksmīgā tehniskā risinājuma un tajā radītās īpašās dziesmu svētku gaisotnes dēļ.

Rekonstrukcijas 1. kārtas darbi sagatavos infrastruktūru

XXVI vispārējo latviešu dziesmu un XVI deju svētku norisei.

Mežaparka Lielās estrādes pārbūves projekts tiek izstrādāts, ievērojot 2013. gadā Rīgas pašvaldībā apstiprināto kultūras un atpūtas parka Mežaparks lokālplānojumu. Šobrīd svētku estrādes teritorijas platība ir 91 997 kvadrātmetri, bet 2018. gadā pēc pārbūves tā tiks palielināta līdz 146 430 kvadrātmetriem.

2017. gada 20. aprīlī uz Mežaparka Lielās estrādes



būvē ceļš Ostas prospektā, kas Mežaparka estrādei ļaus piekļūt no Vecmilgrāvja puses, un jāveido jauna infrastruktūra (inženiertīkli) – gan estrādes apkaimē, gan izbūvējot jaunu ievērojama diametra kanalizācijas sistēmu gar Ostas prospektu. Moderna infrastruktūra ir aktuāla nepieciešamība, rēķinoties ar estrādes ietilpības palielināšanu

par vairāk nekā 10 000 cilvēku. Mums jāizbūvē pilnvērtīga un mūsdienīga infrastruktūra – sadzīves kanalizācija, elektroapgāde, vājstrāvas tīkli, ugunsdzēsības hidranti, lietussūdens kanalizācija. Lietussūdens kanalizācijas izbūvei izmantojam mikrotunelēšanas tehnoloģiju, veidojot ik pēc 75 m šahtas, no kurām uz abām pusēm startē ar digitāliem lāzeriem aprīkotas urbšanas iekārtas, urbšanas laikā rēķinot un precīzi nosakot virzienu un slīpumu. Kopumā jaunās lietussūdens kanalizācijas trases garums būs 2231 metrs.

Būvprocesa sākums iezīmējās ar ievērojama apjoma rakšanas darbiem, tika pārvietoti vairāk nekā 40 000 m<sup>3</sup> zemes. Tika nojauktas skatuves sānos esošās konstrukcijas, jo skatuves kulisēs paredzēts izbūvēt divas koka tribīnes papildu koristu izvietošana – tās plānots izbūvēt gadu mijā. Zem skatītāju lauka tiek veidota divstāvu monolīta dzelzsbetona konstrukcija ar tā dēvēto pergolas daļu, kuru segs metāla konstrukcija un koka lameles. Lielā daļa uzskaitīto darbu tika paveikti 2,5 mēnešu laikā, ik dienu būvlaukumā strādājot ap 200 cilvēku – meistariem ar profesionāli specifiskām prasmēm un attieksmi pret darbu. Tie ir inženieri, darbu vadītāji, betonētāji, tīklu montāžas meistari, metāla konstrukciju montētāji, labiekārtotāji u.c.

Pārbūvējot skatītāju lauku, 2196 betona un tērauda pāļu ir iedzīti 8 un 12 m dziļumā, un 18 m augstā dzelzsbetona konstrukcija jau ieguvusi noteiktas aprises. Jaukta tipa pāļu izmantojumu paredzējuši projektētāji, atšķirīgām slodzēm un grunts tipiem piemērojot dažādus pāļu veidus. Izbetonēts ir pirmā stāva pārsegums, un tiek veidots otrā

stāva pārsegums – liekts un vairākos slāņos, kā to projektā iezīmējuši arhitekti. Kopā ar betonētājiem katru dienu strādā ģeodēzisti, sniedzot norādes par augstuma atzīmēm. Jāņem vērā, ka konstrukcijām nav paredzēta apdare, tiek veidotas tā dēvētās eksponētās betona konstrukcijas, kas izvirza papildu prasības betonēšanas kvalitātei. Tas ir betons ar speciālām piedevām, tiek izmantoti tikai jauni finiera veidņi, kas palīdz iegūt pilnīgi gludu betona virsmu, betona veidņu izklājums tiek saskaņots ar arhitektiem, jo būtiska vizuāla nozīme ir arī šuvju veidošanas rakstam, pats veidošanas process tiek rūpīgi uzraudzīts. Eksponētā betona virsmas savā ziņā vērtējamas kā mākslas darbs.

Virs otrā stāva pārseguma tiks izbūvēta hidroizolācija un inženiertīkli zālāja mitrināšanai. Zālāja segmenti tiks atdalīti ar bruģētām taciņām, kuru izskats tiek testēts, saskaņots ar pasūtītāju arhitektu. Tāpat kā visās lielās būvēs, arī šeit atsevišķiem būvelementiem (bruģim, solīņiem u.c.) tiek veidoti paraugi, lai pirms gala iebūves varētu testēt un pārbaudīt elementa vizuālo izskatu un tā kvalitāti.

Objekts ekspluatācijā jānodod 2018. gada jūnijā, un nekādas atkāpes nav paredzētas un pieļaujamas. Mēs, būvnieki, darām visu, lai dziesmu svētki varētu godam notikt pārbūvētajā Mežaparka Lielajā estrādē. Būvprocesa uzraudzībā iesaistījusies arī Dziesmu svētku organizēšanas komiteja, tās pārstāvji regulāri apmeklē būvlaukumu. Būvniekiem ir konstruktīva sadarbība ar būvuzraugiem, savlaicīgu novēršot iespējamās kļūmes un meklējot labākos risinājumus, kā arī laba sadarbība ar projekta autoriem – Juri Pogu un Austris Mailīti.»

skatuves tika parakstīts līgums par estrādes pārbūvi, kas paredz skatītāju zonas un estrādes pielāgošanu 2018. gada XXVI vispārējiem latviešu dziesmu un XVI deju svētkiem.

Pirmās kārtas izmaksas kopā ar pievienotās vērtības nodokli ir 32 miljoni eiro. No tiem 43% finansējuma paredzēti skatītāju laukam, 22% skatītāju lauka aprīkojumam, 25% piebraucamajiem ceļiem un 10% ārējiem inženiertīkliem.

## BŪVNICĪBAS APJOMI (INFORMĀCIJA APKOPOTA UZ 2017. GADA 15. AUGUSTU)

- Betonēšana apmēram 11 000 m<sup>3</sup>.
- Koka konstrukcijas apmēram 580 m<sup>3</sup>.
- Metāla konstrukcijas 700 tonnu.
- Meža pļavas labiekārtošana apmēram 22 000 m<sup>2</sup>.

Tiks izbūvētas 30 800 skatītāju sēdvietas. Skatītāju laukam tiek plānoti vieglas un

vienkāršas konstrukcijas mobilie soli, kas dod iespēju estrādes operatoram organizēt skatītāju sēdvietas vai stāvvietas pēc nepieciešamības. Mobilās solu rindas tiek plānotas fiksētās, neizkustināmās rindās, atbilstoši normatīvu prasībām. Pateicoties solu mobilitātei, tiek nodrošināta zāliena apkopšana. Skatītāju lauka daļa uz betona pārseguma ir ieprojektēta kā zāļais jumts.

Zāliena paklājs 15 000 m<sup>2</sup>. Koku, krūmu stādīšana – 5200 vienību.

Projekts paredz maksimāli izmantot vietējos materiālus gan konstrukcijās, gan apdarē, gan arī iekārtās un mēbeļos, tādējādi netieši samazinot ietekmi uz vidi, proti, enerģijas patēriņam uz transportēšanu u.c. Kā piemēru var minēt ozolkoka grīdu izbūvi vairākumā objekta telpu, vietējo mēbeļu ražotāju piedāvājumu izmantošanu telpu apmēbeļojumā.

Objektā katru dienu strādā vidēji 140–150 kvalificēti būvniecības speciālisti. **LB**